



Dali Mentor Menuet

喇叭



意義特殊

Menuet 這對喇叭我曾經擁有過，就在 Dali 成立 20 週年時，為什麼會在那時候買這對喇叭？第 1，早在多年前參加音響展前就對其小小身軀、大大氣勢給震撼到，第 2，20 週年所推出之限量紀念版，全球只有 250 對，當然要趕快珍藏一對，圓了自己長久以來的美夢，不過後來因為喇叭玩得太瘋，家中已無地方可放，而把他出售，至今仍讓我覺得可惜，Menuet 應該會列入此生我難以忘懷的器材之一。

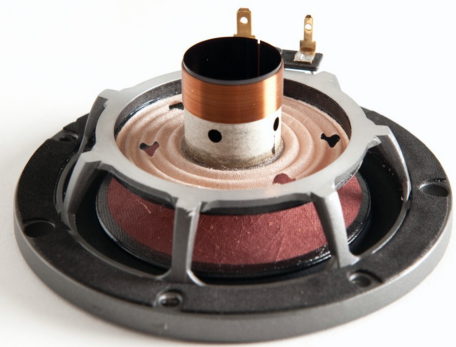
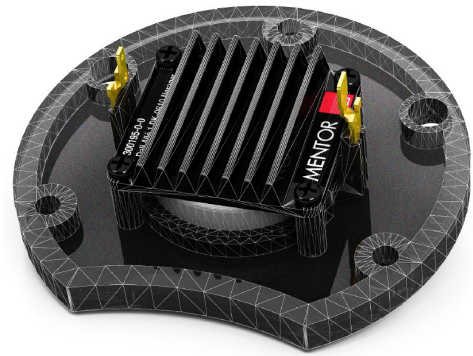
Menuet 最早發表於 1994 年，屬於 Royal 系列，後來又推出了 Menuet II，前面所提到的 20 周年限量紀念版就是 Menuet II 的精進版，包括 20 週年的圓標、金色的銘牌、專



左圖：全球限量 250 對的 Dali Menuet LE Anniversary，只可惜我將之出售了！

右上：位於高音單體後方的散熱設計。

右下：4.5”的低音單體，著重在氣流的暢通設計，注意到除了較大的骨架空隙外，上方還有許多對稱的小孔，可兼顧到頻率的線性及動態之完整性。



屬的簽名、限量編號、WBT 喇叭端子及分音器的提升。今年慕尼黑音響展上，Dali 正式發表了 Mentor Menuet，將 Dali 迷心目中經典之一的 Menuet 納入新的 Mentor 系列當中，前陣子代理商引進，當然迫不及待請其幫忙安排試聽。

Mentor Menuet

Mentor 一字其實源自於史詩奧德賽(Odyssey) 的故事。奧迪西阿斯 (Odysseus)在出征特洛伊戰爭 (Trojan War)時，把兒子與家理交給 Mentor 照顧，她其實是希臘神話中的勝利女神與智慧女神雅典娜 (Athena)的化身，多虧了 Mentor 的照顧，奧迪西阿斯家中與兒子才免於被欺負與傷害，因此 Mentor 日後就成為良師益友的意思。Dali 設計 Mentor 系列的重點就是要用家可以無負擔長時間聆聽音樂。

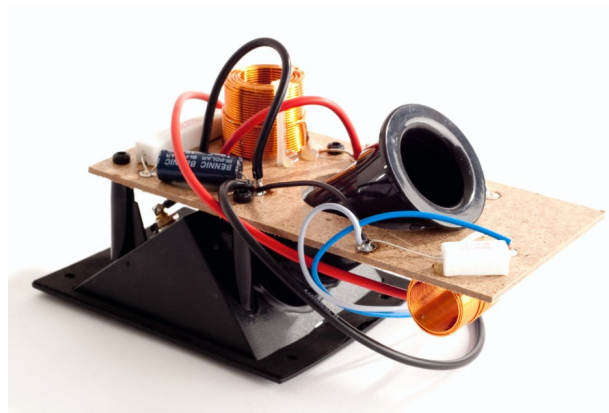
Menuet 從皇家 (Royal)變為良師益友 (Mentor)，究竟有那些地方不同呢？其實除了體積大小還是差不多，屬於迷您書架喇叭、2 音路設計外，其他地方幾乎都不同了。Mentor Menuet 1” 的高音單體不僅比其它傳統高音單體輕上 15%，所搭配的 28mm 聲圈也大上 10%，在強力的鈹磁鐵驅動下，當然擁有非常好的控制能力，在其後方還設計了散熱片，長期間使用也能維持在最佳狀態。4.5” 的中低音單體則是專為 Mentor Menuet 所開發，其與其他 Dali 所有的喇叭一樣，振膜採用承襲自旗艦 Euphonia 系列所用的木



質纖維 (wood fibre)，這種材質強化了紙盆的硬度，得到更多的細節與更大的動態，Mentor Menuet 當然還不只是這樣，有別於其他廠商以增加阻尼物來控制單體發聲的非線性表現，Dali 將單體與箱體做了最佳化，這顆中低音單體設計架構讓其空氣流動特性非常好，結果就是擁有最好的線性及最無壓縮的動態呈現，此外爲了避免傳統聲圈所產生的渦流現象 (eddy current)，以玻璃纖維(glass fibre) 取代傳統的鋁，聲圈外的平台上也有 6 個孔，讓其空氣的流通更好，可承受更大的功率，低頻比前一代更低，從 70Hz 下降到 59Hz。低音反射孔、喇叭端子及分音器集中在同一個模組上，以求得最短的訊號路徑，另外與上一代不同的地方就是從 Bi-wiring 改爲 Single-wiring。箱體部份，Mentor Menuet 前面版改爲有些微的弧形，爲了在有限的空間安裝這兩顆單體，要能讓共振達到最低又彼此不相互干擾，Dali 將兩顆單體安裝在一種特殊研發出來的橡膠墊上，從單體的側面就可看到。從喇叭後方也可看到低音反射孔的角度，也是爲了讓箱體的共振降到最低。Mentor Menuet 背面上方有兩個孔，方便用家可安裝在牆上使用。



Menuet 體機小，可顯得設計之巧思，以小博大的偽裝術不得令人臣服。



手工打造的分音器、低音反射孔及喇叭端子在一個模組上，以求得最短的訊號傳輸路徑。

“D”anish “A”udiophile “L”oudspeaker “I”ndustries

Dali 是「Danish Audiophile Loudspeaker Industries」的縮寫，由 Peter Lyngdorf 於 1983 年在丹麥成立，Peter Lyngdorf 以 Hi-End 的精神自我定位，在創辦之時，就投下巨額的資金來購買最先進的設備與儀器，Dali 所要實現的理念相當簡單，就是提供毫不妥協的完美聲音(deliver no-compromise sound)。在這樣的理念堅持下，Peter Lyngdorf 成功

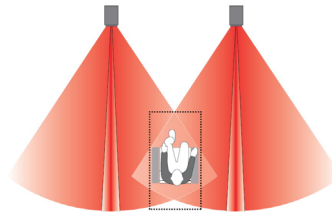
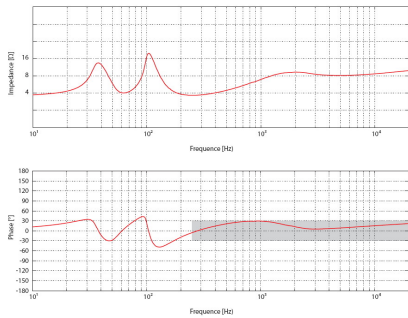


左上：注意喇叭不要 **toi-in**，且中間距離不要太小！
左下：反射孔是有角度的，也改為 **Single-wiring**
右圖：手工打造分音器

的打入丹麥高級音響市場。隨著日漸成長的業務，Dali 發現有進一步擴展的需要，在 1986 年在 NORAGER 成立了近 4,300 平方英尺的企業總部，其所專屬的聲音研究室規模在當時可是在歐洲屬一屬二的。Dali 對喇叭有 6 大要求，包括 3D 空間感 (3D Audio)、易於驅動 (Amplifier optimized)、手工打造 (Hand crafted)、時間一致 (Time coherence)、寬廣的音場 (Wide dispersion) 與低共振的音箱 (Low resonance cabinet)。

實際試聽

事隔 5 年後，Menuet 再次在我系統上出現，期待的心情是難免的，將 Menuet 取出，許久不見，其嬌小的身軀仍然還是讓我這老用家嚇一跳，接上 ASR Lura 6，訊源為 Bladelius Embla，由於這對已是代理商 run-in 過的，因此我只花了兩天的時間讓其跟系統熟化，究竟聲音如何，是否跟以前一樣厲害？我幾乎可以 100% 肯定的說，新的 Mentor Menuet 更為出色，出色的地方在那？第 1，更完整的頻段造就更完整的 3D 空間，記得以前在聽 Royal Menuet LE 時，雖然音場寬廣、氣勢龐大沒話可說，但僅限於橫向面，但新的 Mentor Menuet 在兩端的延伸更多、更完整，將原本偏胖的 3D 空間變得縱向橫向更為勻稱。第 2，就是聲音的質感也更為進步，或許有一部份也是因為現在的器材比以前用的更好所造成，但之前在聽 Royal Menuet LE 時也在另一位用家中試過，聲音的



左：各頻段的阻抗變化很穩定，對擴大機來說工作輕鬆

中：喇叭不需要 toe-in，並與聆聽位成正三角形

右：加拿大歌手 **Michael Buble** 的浪漫風情遇上丹麥的多情王子

Menuet，當然是讓人聽的如癡如醉，女仕們可要把持住這種充滿魅力的誘惑！

(crazy love , 143/Reprise, 9362-49719-3)

Memory 這張專輯是顧名思義是朗朗對小時候的回憶，曲目平易近人，李斯特-匈牙利狂想曲第二號可說是朗朗成名代表作之一，**Menuet** 的中高音漂亮極了，密度紮實而不刺耳，卻又可讓人“耳朵”一亮。 **(DG, 47759768)**

DG 慶祝 **111** 週年所推出的 **111** 首經典曲目合輯，共有 **6** 張 **CD**，各種古典類型的音樂都有，一路聽下來，**Menuet** 都能忠實的呈現，在大編制交響樂或歌劇時，**Menuet** 絕對有能力越級挑戰比他大上一個尺寸的喇叭。 **(DG, 47781684)**

顆粒稍大，新的 **Mentor Menuet** 明顯的細膩許多，單體的改良與箱體的最佳化設計效果，看來是沒有疑問的。要特別提醒的地方是，**Dali** 喇叭的擺設原廠建議儘量不要 **toe-in**，以求得最好的音場與聲音表現，無論是過去或是現在試聽的這對，我的實際感覺也是如此，不要 **toe-in** 的聲音自然、輕鬆許多，這跟一般發燒友要 **toe-in** 的習慣有點不同，再來是不要因為 **Mentor Menuet** 小，就將左右兩隻喇叭中間的距離擺的很靠近，這樣會抹殺了這對小喇叭的真正實力，請嘗試的拉寬，並讓其跟聆聽位置成正三角型。**Mentor Menuet** 雖然跟其他 **Dali** 喇叭一樣，阻抗變化不大，對擴大機要求沒有那麼嚴苛，但相對的，其也很容易反應出前端器材的表現，所以如果有可能，儘量使用優良的擴大機與訊源，**Mentor Menuet** 會帶給您更多的驚喜。

小菜

2009.12.06

功學社 (代理) : www.khsaudio.com

原廠網站 : www.dali.dk